

Rozloučení s Milanem Manduchem

Jiří Dufek a Pavol Polakovič



Milan Manduch

Ing. Milan Manduch, narozen **16. 8. 1951**, žil v Kapincích, maturoval v roce 1970 v Nitře a titul inženýra získal na univerzitě v Praze v roce 1975.

Celou profesní kariéru věnoval Slovačkově farmě Hlohovec. Vedle odborného růstu a vytváření výrobních patentů rád ochotně pomáhal ostatním a nečekal odměnu. Své pracovní aktivity ukončil v roce 2003 jako výrobní ředitel.

V Hlohovci žil celý život, našel životní partnerku a manželku, se kterou prožil 46 let. Právě ona mu vytvořila rodinné zázemí tak, aby se kromě práce mohl věnovat svým koníčkům. Vychovali dvě děti a těšili se s pěti vnoučaty.

Šachově se realizoval ve Slovanu Hlohovec, vynikal v korespondenčním šachu, v roce 1982 získal titul mistra Československa jednotlivců a v lize družstev získal dvakrát stříbrnou medaili. V turnajích ICCF hrál v reprezentačních družstvech, získal titul SIM.

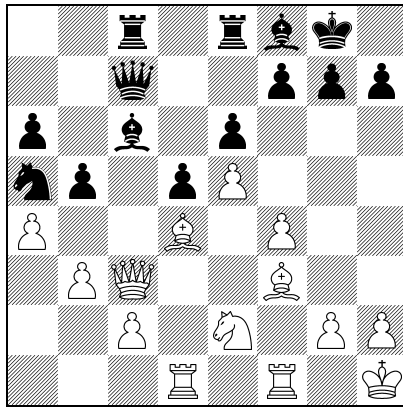
V roce 2004 byl zvolen předsedou Sdružení KŠ SR a byl delegátem v ICCF.

Milan byl příkladem pro tvrzení, že člověk může být inteligentní, skvělý odborník, úspěšný v kariéře a zároveň slušný, skromný, starostlivý a se skvělým charakterem. Je smutné, že taková lidé odcházejí a rodí se jich čím dál tím méně. Ing. Milan Manduch zemřel **22. 9. 2023**, čest jeho památce.

Manduch – Kilgour

B85 Sicilská: **1.e4 c5 2.Jf3 e6 3.d4 cxd4 4.Jxd4 Jc6 5.Jc3 Dc7 6.Se2 Jf6 7.0-0 a6 8.Se3 Se7 9.f4 d6 10.a4 0-0 11.Kh1 Ve8 12.Sf3 Sf8** Ve spojení s následujícím tahem jeden z Kasparovových zlepšováků – černý se snažil o okamžitou protihru na dámském křídle. **13.Dd2 Ja5 14.b3** Pustit jezdce na c4 bílý určitě nechce. **14...Sd7 15.Jde2 Vac8 16.Vad1 Sc6** Černý se rozhoduje změnit charakter pozice a partie tak nabyde francouzských obrysů. Dnešní motor se snaží okamžitě přesunout nevhodně postaveného jezdce ta-

hem **16...Jc6 17.g4 h6 18.h4**, jak se stalo v partii Domaraczenko – Hrzina, kor. 2015, nyní ale mělo přijít **18...d5** s komplikacemi. **17.Dd3 d5 18.e5 Je4 19.Sd4 Jxc3 20.Dxc3 b5** Vypadá to, že černý získal protihru na dámském křídle, zvláště když na královském křídle bílý v posledních tazích nijak nepokročil.

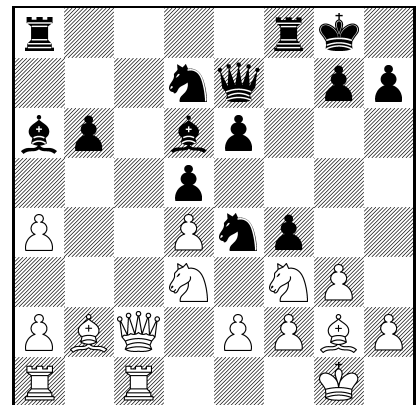


21.b4! Velmi silný poziční tah, kterým bílý nutí černého k vyjádření, co s jezdcem. **21...Jc4?!** Zdálnivě aktivní tah, ale ve skutečnosti jezdce znemožní další protihru po sloupci „c“. Lepší bylo nevhledné **21...Jb7** a po **22.a5 Sd7 23.Dxc7 Vxc7 24.c3** by černého čekala obrana horší koncovky. **22.a5 De7 23.Vb1 Sb7** Dobrá rada je drahá, ale jak **23...Sd7 24.Dd3 Ved8 25.c3 Dh4 26.Vbe1 Ve8 27.g4**, tak i **23...Dh4 24.Dd3 Kh8 25.c3** nevypadá povzbudivě a je velmi podobné tomu, co se stalo v partii. **24.Dd3 Dh4 25.c3 Se7 26.Jc1** Opatrná příprava, ale šlo zahrát rovnou **26.g4**. **26...Vc7** Dobře či špatně, bylo nutné zahrát **26...f6 27.De2 fxe5 28.fxe5 Ja3** a bílý by se musel rozhodnout, zda by se spokojil s **29.Vb2 Jc4 30.Sg4 Jxb2 31.Sxe6+ Kh8 32.Sxc8 Sxc8 33.Dxb2** nebo hledal něco lepšího. **27.De2 Dh6 28.Jd3 Vec8 29.g4!** Partie je rozhodnuta, černé figury na dámském křídle marně doufají v protihru a král s dámou na druhé straně šachovnice se stanou cílem bílých figur. **29...Dg6 30.Vg1 Vc6 31.Vg3 f6 32.f5** Začíná otevírání černé pozice. **32...Df7 33.exf6 Sxf6 34.Sxf6 Dxf6 35.Ve1** Nejrychlejší cesta k cíli, po pádu pěšce e6 černý bude muset kapitulovat. **35...Dxc3 36.fxe6 Vd6** Záchrany není, i **36...V6c7 37.Jc5 Sa8 38.Sg2 Db2 39.Jxa6 Dxe2 40.Vxe2** je zcela beznadějně. **37.Sg2 Sc6 38.Vf1 Ve8 39.e7 h6 40.Vgf3 Kh7 41.Vf8** a černý se vzdal.

Peschardt – Manduch

A90 Holandská: **1.d4 f5 2.g3 Jf6 3.Sg2 e6 4.c4 c6 5.Jf3 d5 6.0-0 Sd6 7.b3 De7 8.Sb2 0-0 9.Je5 Jbd7** Dříve výhradně hrávané **9...b6** ustoupilo do pozadí pro **10.cxd5 exd5 (10...cxd5 11.Jc4!)** **11.Dc2** a černý musí řešit překvapivé konkrétní problémy s pěšcem c6. **10.Jd2 Je4 11.Jdf3** V partii Jordaán – Manduch, kor. 2012, se stalo **11.f4**, a po **11...Jdf6 12.c5 Sc7 13.e3 Sd7 14.Jxd7 Dxd7** měl Manduch na šachovnici přímo ukázkovou pozici,

ve které soupeř po **15.Jf3 Jg4 16.De1 De7 17.Vc1 g5 18.a4 h6 19.a5 Kh7 20.h3 Jgf6 21.Je5 gxf4 22.gxf4 Vg8** přestál odpovídat a prohrál, ale pozice i tak už byla beznadějná. **11...a5 12.Dc2 a4 13.Jd3** Ve známé partii Anand – Carlsen, Baden-Baden 2015, se stalo **13.e3 a3 14.Sc3 Jxe5 15.Jxe5 Sd7 16.Jxd7 Dxd7 17.c5 Sc7 18.b4 h5** s velmi komplikovanou pozicí, kterou Carlsen nakonec vyhrál a nad partii se tak vznášela otázka, odkud asi čerpal inspiraci? **13...b6 14.cxd5** Předčasná výměna, ale bílý se nejspíše bez větší analýzy shlédl v jedné Moskalenkově partii. **14...cxd5 15.bxa4 Sa6 16.Vfc1** Ve zmíněné partii se stalo **16.Jfe5** a Moskalenko nereagoval nejpřesněji a partii nakonec prohrál, přičemž po přesném **16...Vfc8!** **17.Dd1 Jxe5 18.dxe5 Sc5** stojí černé figury perfektně a bílého pěšec navíc je zcela bezvýznamný. **16...f4!**



17.Jfe5? Prohrávající chyba. Bílý věří, že královské křídlo ubrání, ale opak je pravdou. Bylo na čase připravit se na obranu tahem **17.Sc3 Vfc8 18.Db3 Sc4 19.Dd1 b5 20.gxf4 (Okamžitě prohrává 20.axb5 pro 20...Sxd3 21.Dxd3 Va3!)** **20...Vxa4 21.Se1 g5**, a i když má černý silnou iniciativu, bílý má velké šance se ubránit. **17...fxg3 18.hxg3 Sxd3 19.Jxd3 Jxg3!** Podobně jako v předchozí partii – soupeř má všechny figury na dámském křídle a na královském je skoro osamocenený král. Takovou příležitost si nenechá Manduch ukinout. **20.fxg3 Dg5** Přesné pokračování útoku, velkou část výhody by vypustilo neopatrné **20...Sxg3**, po **21.Vf1 Dh4 22.Vf3** najednou černý střelec překáží. **21.Vf1 Dxd3 22.Vf3 Dh2+ 23.Kf1 Jf6** Další figura se přidává k párty na královském křídle. **24.Je5** Nechce se věřit, že to nejlepší, co mohl bílý zahrát, je **24.Dc1**, po **24...Jh5** následuje série vynucených tahů **25.De3 Jg3+ 26.Kf2 Je4+ 27.Kf1 Se7 28.Sc3 Sg5 29.Dg1 Dxd1+ 30.Kxg1 Jxc3** a nakonec černý odehraje figuru zpět a postupně i s nádavkem několika pěšců. **24...Jh5 25.Vc1** Bílý nestihá tahem **25.Sc1** přidat střelce k obraně, po vynuceném **25...Jg3+ 26.Kf2 Jf5 27.Sf4 Dh4+ 28.Kg1 Jxd4** visí bílému úplně všechno. **25...Sxe5 26.dxe5 Jf4 27.Vxf4 Vxf4+ 28.Sf3 Vaf8 29.Ke1 Kh8** Cest do Říma už je nepočítaně, přímočaré **29...d4 30.Dd3 Vxf3 31.exf3 Dxb2** vypadá také dobře. **30.Db3 g5 31.Dxb6 g4** „Dobrý“ střelec je nakonec chycen ve vlastním táboře. **32.Sxd5 Vf1+ 33.Kd2 Vxc1 34.Sxc1 exd5 35.Sb2 Df4+** a bílý se vzdal.